



# Úřad práce ČR

Krajská pobočka Úřadu práce ČR v Brně

## **Měsíční statistická zpráva srpen 2019**

Zprávu předkládá:

**Mgr. Ivana Ondráková**

vedoucí oddělení metodiky

<https://portal.mpsv.cz/upcr/kp/jhm/statistiky>

**Brno 2019**



## Informace o nezaměstnanosti v Jihomoravském kraji k 31. 8. 2019

*V tomto měsíci celkový počet uchazečů o zaměstnání klesl o 0,2 % na 27 584, počet hlášených volných pracovních míst vzrostl o 1,0 % na 27 627 a podíl nezaměstnaných osob zůstal na 3,3 %.*

K 31. 8. 2019 evidoval Úřad práce ČR (ÚP ČR), Krajská pobočka v Brně celkem 27 584 uchazečů o zaměstnání. Jejich počet byl o 44 nižší než na konci předchozího měsíce, ve srovnání se stejným obdobím minulého roku je nižší o 3 751 osob. Z tohoto počtu bylo 25 053 dosažitelných uchazečů o zaměstnání ve věku 15 – 64 let. Bylo to o 16 méně než na konci předchozího měsíce. Ve srovnání se stejným obdobím minulého roku byl jejich počet nižší o 3 791 osob.

V průběhu měsíce bylo nově zaevidováno 3 965 osob. Ve srovnání s minulým měsícem to bylo méně o 1 158 osob a v porovnání se stejným obdobím předchozího roku méně o 222 osob.

Z evidence během měsíce odešlo celkem 4 009 uchazečů (ukončená evidence, vyřazení uchazeči). Bylo to o 282 osob více než v předchozím měsíci a o 298 osob méně než ve stejném měsíci minulého roku. Do zaměstnání z nich ve sledovaném měsíci nastoupilo 2 515, tj. o 246 více než v předchozím měsíci a o 171 méně než ve stejném měsíci minulého roku, 1 370 uchazečů o zaměstnání bylo umístěno prostřednictvím úřadu práce tj. o 76 více než v předchozím měsíci a o 834 více než ve stejném období minulého roku, 1 494 uchazečů bylo vyřazeno bez umístění.

Meziměsíční nárůst počtu nezaměstnaných byl zaznamenán v okresech Znojmo (2,5 %), Břeclav (1,7 %) a Vyškov (0,9 %). v ostatních okresech počet nezaměstnaných klesl. Největší pokles byl v okresech Blansko (-1,1%), Brno-město (-0,9%) a Hodonín (-0,6%).

Ke konci měsíce bylo evidováno na ÚP ČR, Krajské pobočce v Brně 15 172 žen. Jejich podíl na celkovém počtu uchazečů činil 55,0 %. V evidenci bylo 4 586 osob se zdravotním postižením, což představovalo 16,6 % z celkového počtu nezaměstnaných.

Ke konci tohoto měsíce bylo evidováno 1 216 absolventů škol všech stupňů vzdělání a mladistvých, jejich počet vzrostl ve srovnání s předchozím měsícem o 117 osob a ve srovnání se stejným měsícem minulého roku byl nižší o 156 osob. Na celkové nezaměstnanosti se podíleli 4,4 %.

Podporu v nezaměstnanosti pobíralo 9 715 uchazečů o zaměstnání, tj. 35,2 % všech uchazečů vedených v evidenci.

Podíl nezaměstnaných osob, tj. počet dosažitelných uchazečů o zaměstnání ve věku 15 -64 let k obyvatelstvu stejného věku, zůstal k 31. 8. 2019 na 3,3 %.



Podíl nezaměstnaných stejný nebo vyšší než republikový průměr vykazaly 3 okresy, nejvyšší byl v okresech Znojmo a Hodonín (4,1 %). Nejnižší podíl nezaměstnaných byl zaznamenán v okrese Vyškov (2,0 %).

Podíl nezaměstnaných žen zůstal na 3,7 %, podíl nezaměstnaných mužů zůstal na 2,9 %.

Kraj evidoval k 31. 8. 2019 celkem 27 627 volných pracovních míst. Jejich počet byl o 265 vyšší, než v předchozím měsíci a o 2 962 vyšší než ve stejném měsíci minulého roku. Na jedno volné pracovní místo připadalo v průměru 1,0 uchazeče, z toho nejvíce v okresech Znojmo (2,1), Hodonín (2,1) a Blansko (1,8). Z celkového počtu nahlášených volných míst bylo 1 410 vhodných pro osoby se zdravotním postižením (OZP), na jedno volné pracovní místo připadalo 3,3 OZP. Volných pracovních míst pro absolventy a mladistvé bylo registrováno 6 271, na jedno volné místo připadalo 0,2 uchazečů této kategorie. Z celkového počtu volných pracovních míst bylo 7 856 míst bez příznaku „pro cizince“. Na dalších 19 771 pozic pak mohli zaměstnavatelé přijímat také pracovníky ze zahraničí.

V rámci aktivní politiky zaměstnanosti (APZ) bylo od počátku roku 2019 prostřednictvím příspěvků APZ podpořeno 1 958 osob, z toho bylo zařazeno 737 osob do rekvalifikačních kurzů. Prostřednictvím SÚPM – SVČ, byl podpořen v tomto měsíci jeden uchazeč (zedník).

Informace o vývoji nezaměstnanosti v ČR v elektronické formě jsou zveřejněny na internetové adrese <http://portal.mpsv.cz/sz/stat>.



## 1. Základní charakteristika vývoje nezaměstnanosti a volných pracovních míst v Jihomoravském kraji

Tabulka č. 1 - Vývoj nezaměstnanosti

| ukazatel (celkový počet)                    |                                   | stav k    |           |               |
|---------------------------------------------|-----------------------------------|-----------|-----------|---------------|
|                                             |                                   | 31.8.2018 | 31.7.2019 | 31.8.2019     |
| evidovaní uchazeči o zaměstnání             |                                   | 31 335    | 27 628    | <b>27 584</b> |
| - z toho                                    | ženy                              | 17 273    | 15 185    | <b>15 172</b> |
|                                             | absolventi a mladiství            | 1 372     | 1 099     | <b>1 216</b>  |
|                                             | uchazeči se zdravotním postižením | 5 443     | 4 662     | <b>4 586</b>  |
| uchazeči s nárokem na Pvn                   |                                   | 9 637     | 9 629     | <b>9 715</b>  |
| podíl nezaměstnaných osob v % <sup>1)</sup> |                                   | 3,8       | 3,3       | <b>3,3</b>    |
| volná pracovní místa                        |                                   | 24 665    | 27 362    | <b>27 627</b> |
| počet uchazečů na 1 volné pracovní místo    |                                   | 1,3       | 1,0       | <b>1,0</b>    |

Tabulka č. 2 - Tok nezaměstnanosti

| ukazatel                              | Počet uchazečů ve sledovaném měsíci |               |              |
|---------------------------------------|-------------------------------------|---------------|--------------|
|                                       | srpen 2018                          | červenec 2019 | srpen 2019   |
| nově evidovaní uchazeči o zaměstnání  | 4 187                               | 5 123         | <b>3 965</b> |
| uchazeči s ukonč. evidencí a vyřazení | 4 307                               | 3 727         | <b>4 009</b> |
| - z toho umístění celkem              | 2 686                               | 2 269         | <b>2 515</b> |
| - z toho umístění úřadem práce        | 536                                 | 1 294         | <b>1 370</b> |

Tabulka č. 3. – Nezaměstnanost v okresech k 31. 8. 2019

| Okres                    | Počet nezaměstnaných |               | Volná pracovní místa | Počet uchazečů na 1 VPM | Podíl nezaměstnaných osob [%] |
|--------------------------|----------------------|---------------|----------------------|-------------------------|-------------------------------|
|                          | celkem               | z toho ženy   |                      |                         |                               |
| Blansko                  | 1 726                | 917           | 937                  | 1,8                     | 2,2                           |
| Brno-město               | 10 977               | 6 120         | 10 434               | 1,1                     | 4,0                           |
| Brno-venkov              | 3 777                | 2 080         | 8 690                | 0,4                     | 2,5                           |
| Břeclav                  | 2 122                | 1 152         | 1 952                | 1,1                     | 2,6                           |
| Hodonín                  | 4 512                | 2 354         | 2 190                | 2,1                     | 4,1                           |
| Vyškov                   | 1 291                | 762           | 1 928                | 0,7                     | 2,0                           |
| Znojmo                   | 3 179                | 1 787         | 1 496                | 2,1                     | 4,1                           |
| <b>Jihomoravský kraj</b> | <b>27 584</b>        | <b>15 172</b> | <b>27 627</b>        | <b>1,0</b>              | <b>3,3</b>                    |
| Česká republika          | 204 789              | 113 858       | 350 564              | 0,6                     | 2,7                           |



## 2. Vybrané nástroje aktivní politiky zaměstnanosti v Jihomoravském kraji

Tabulka č. 4 – Osoby podpořené v rámci APZ a rekvalifikace uchazečů a zájemců o zaměstnání

| ukazatel (celkový počet)                                                      | Stav k       |              | Celkem od počátku roku do |              |
|-------------------------------------------------------------------------------|--------------|--------------|---------------------------|--------------|
|                                                                               | 31.8. 2018   | 31.8. 2019   | 31.8. 2018                | 31.8. 2019   |
| <b>Osoby podpořené v rámci APZ</b>                                            |              |              |                           |              |
| veřejně prospěšné práce (VPP)                                                 | 401          | 647          | 384                       | 687          |
| veřejně prospěšné práce (VPP) - ESF <sup>1)</sup>                             | 672          | 19           | 689                       | 20           |
| společensky účelná prac. místa (SÚPM)                                         | 55           | 16           | 48                        | 38           |
| společensky účelná prac. místa (SÚPM) - ESF <sup>1)</sup>                     | 982          | 405          | 976                       | 344          |
| SÚPM - samostatně výděleč. činnost (SVČ)                                      | 222          | 93           | 149                       | 14           |
| SÚPM - samostatně výděleč. činnost (SVČ) - ESF <sup>1)</sup>                  | 0            | 0            | 0                         | 0            |
| zřízení pracovního místa pro OZP (bez SVČ)                                    | 212          | 168          | 24                        | 11           |
| zřízení pracovního místa pro OZP - SVČ                                        | 2            | 1            | 0                         | 0            |
| ostatní nástroje APZ                                                          | 239          | 76           | 366                       | 107          |
| <b>rekvalifikace uchazečů a zájemců o zaměstnání</b>                          |              |              |                           |              |
| uchazeči a zájemci zařazení do rekvalifikací                                  | 0            | 0            | 3                         | 5            |
| uchazeči a zájemci zařazení do rekvalifikací - ESF <sup>1)</sup>              | 28           | 6            | 1 043                     | 547          |
| uchazeči a zájemci, kteří zahájili zvolenou rekvalifikaci                     | 0            | 0            | 27                        | 0            |
| uchazeči a zájemci, kteří zahájili zvolenou rekvalifikaci - ESF <sup>1)</sup> | 18           | 15           | 207                       | 185          |
| <b>Osoby podpořené v rámci APZ celkem</b>                                     | <b>2 831</b> | <b>1 446</b> | <b>3 916</b>              | <b>1 958</b> |

1) financováno převážně z Evropského sociálního fondu

Podrobnější statistické údaje o nástrojích APZ naleznete na stránkách Integrovaného portálu MPSV, v měsíčních statistikách nezaměstnanosti

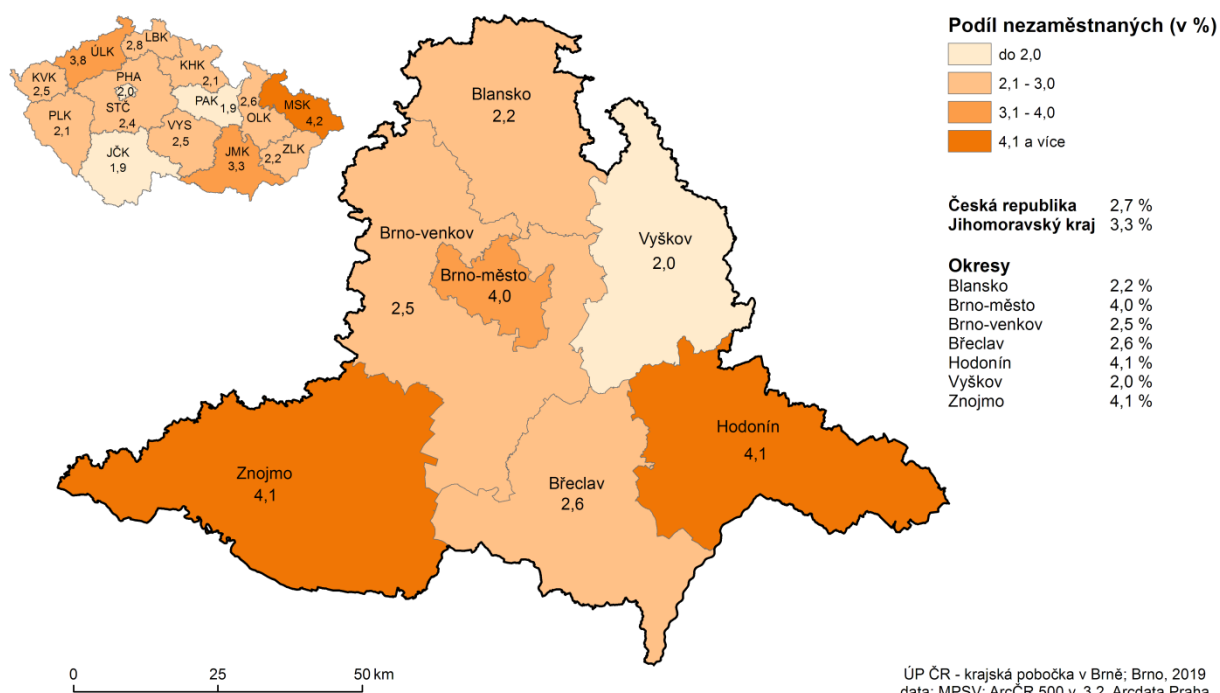
<https://portal.mpsv.cz/sz/stat/nz/mes>



### 3. MAPA – ArcView - Podíl nezaměstnaných v okresech kraje

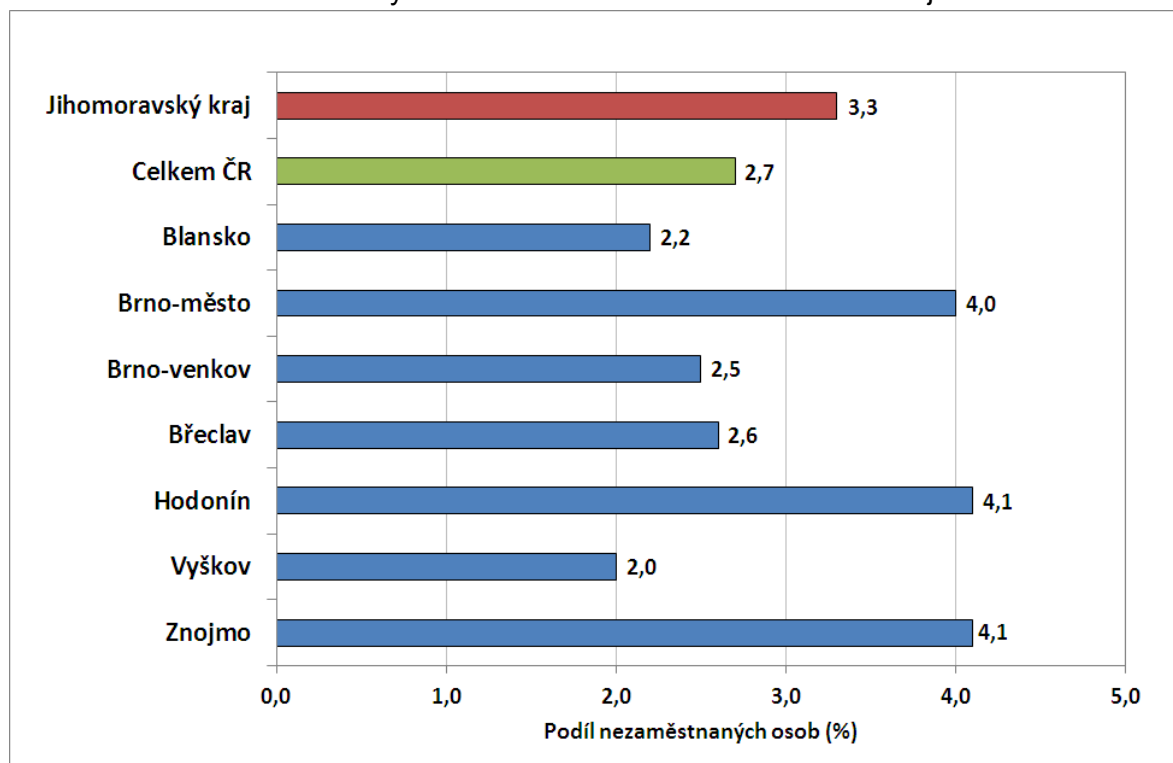
#### PODÍL NEZAMĚŠTNANÝCH NA OBYVATELSTVU VE VĚKU 15 - 64 LET

v Jihomoravském kraji ke 31. 8. 2019

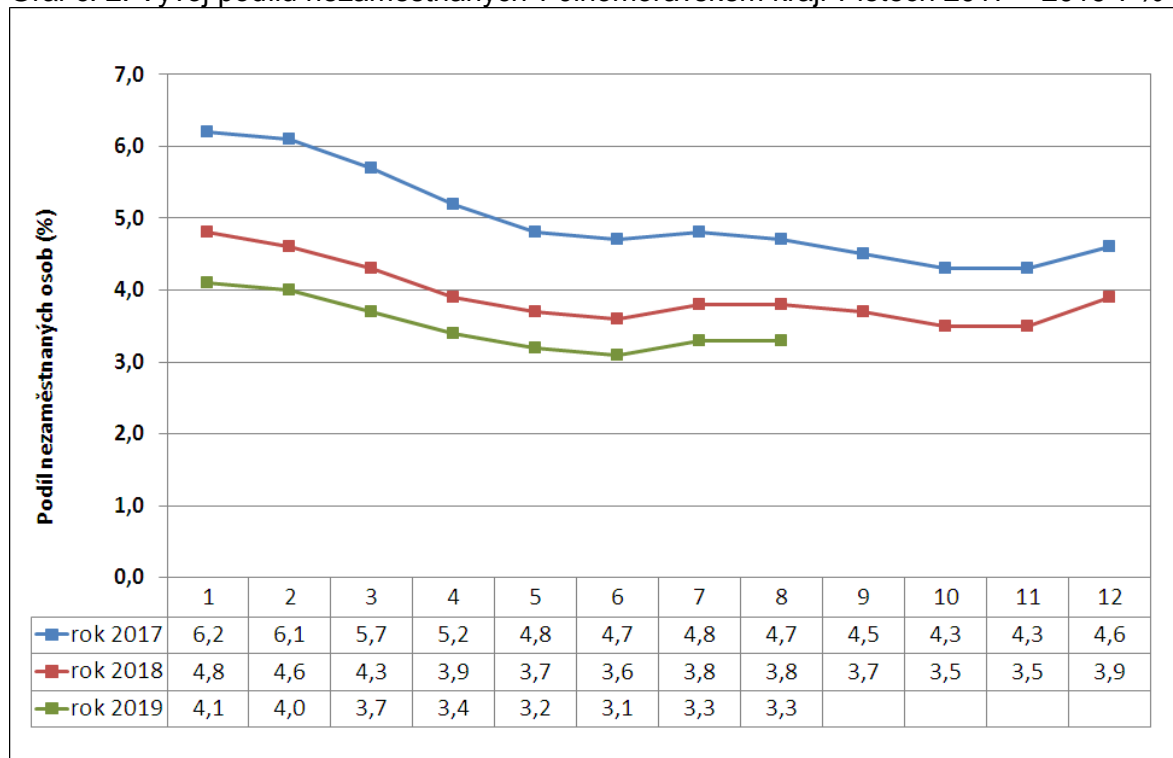


#### 4. GRAFY

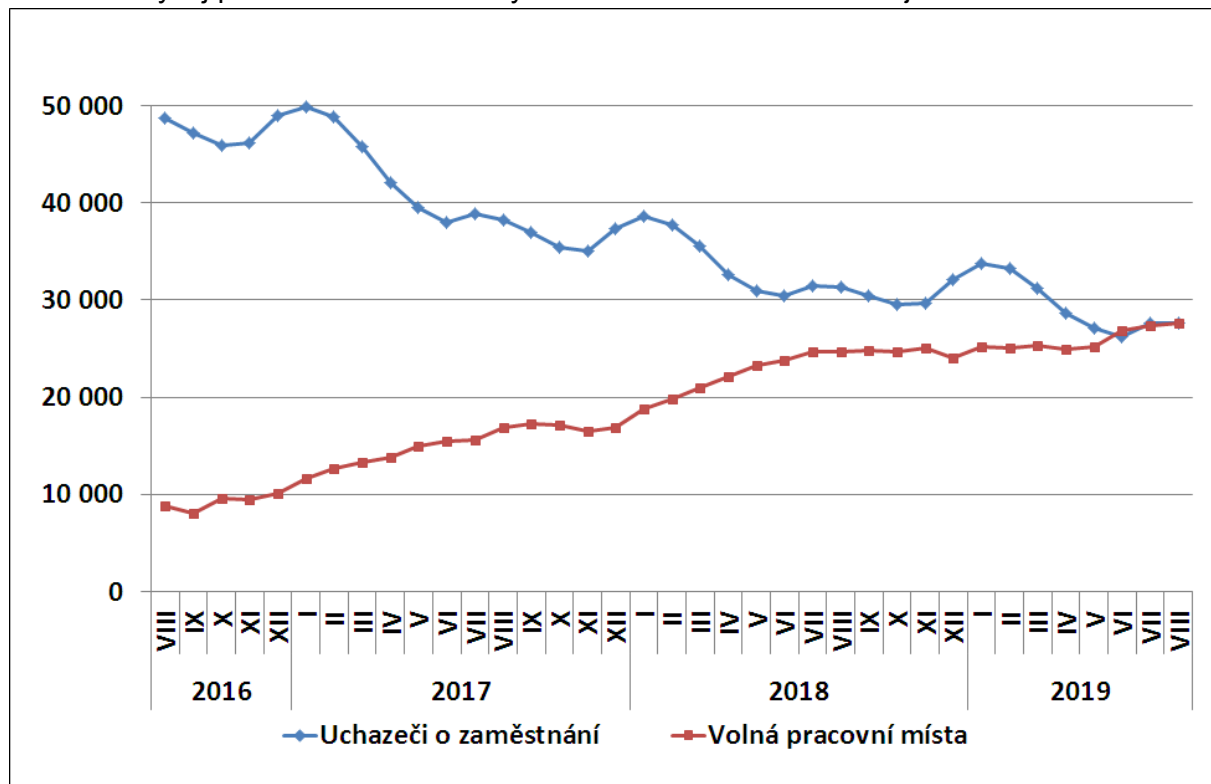
Graf č. 1: Podíl nezaměstnaných osob v okresech Jihomoravského kraje a v ČR k 31. 8. 2019



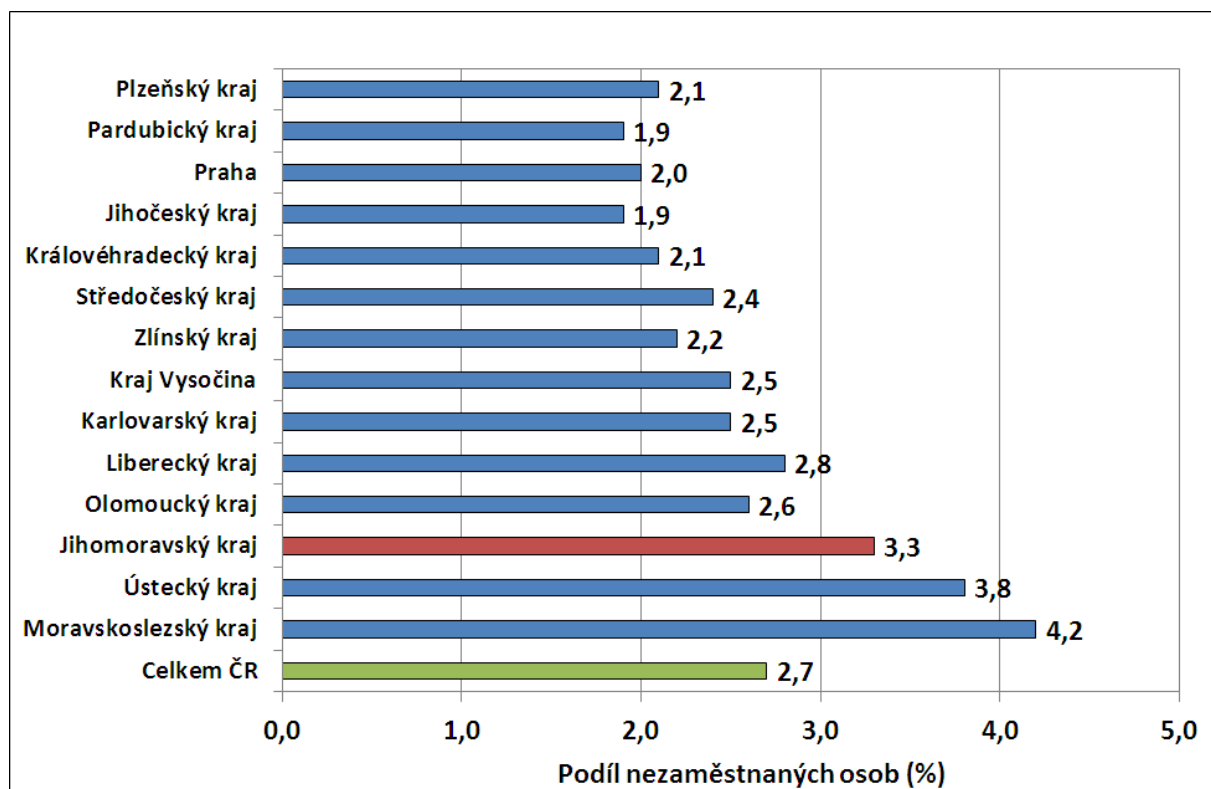
Graf č. 2: Vývoj podílu nezaměstnaných v Jihomoravském kraji v letech 2017 – 2019 v %



Graf č. 3: Vývoj počtu uchazečů a volných míst v Jihomoravském kraji v letech 2017 – 2019



Graf č. 4: Podíl nezaměstnaných osob v jednotlivých krajích ČR k 31. 8. 2019 v %







## 5. Setřídění okresů k 31. 8. 2019

| SETŘÍDĚNÍ OKRESŮ k 31. srpnu 2019 |                     |     |                                           |      |                               |     |
|-----------------------------------|---------------------|-----|-------------------------------------------|------|-------------------------------|-----|
|                                   | PNO v %             |     | meziměs<br>přírůst / úbytek<br>nezam. v % |      | počet<br>uchazečů<br>na 1 VPM |     |
| 1                                 | Karviná             | 6,6 | Pišeň-město                               | 4,8  | Karviná                       | 5,5 |
| 2                                 | Ostrava-město       | 5,1 | Havičkův Brod                             | 4,4  | Sokolov                       | 2,7 |
| 3                                 | Chomutov            | 4,9 | Strakonice                                | 4,3  | Ústí nad Labem                | 2,3 |
| 4                                 | Most                | 4,8 | Jindřichův Hradec                         | 4,3  | Jeseník                       | 2,2 |
| 5                                 | Bruntál             | 4,7 | Ústí nad Orlicí                           | 4,1  | Znojmo                        | 2,1 |
| 6                                 | Louny               | 4,3 | Uherské Hradiště                          | 3,8  | Hodonín                       | 2,1 |
| 7                                 | Ústí nad Labem      | 4,2 | Domažlice                                 | 3,4  | Bruntál                       | 2,0 |
| 8                                 | Hodonín             | 4,1 | Praha-východ                              | 3,1  | Most                          | 2,0 |
| 9                                 | Znojmo              | 4,1 | Trutnov                                   | 2,7  | Blansko                       | 1,8 |
| 10                                | Brno-město          | 4,0 | Pelhřimov                                 | 2,6  | Ostrava-město                 | 1,8 |
| 11                                | Sokolov             | 3,7 | Český Krumlov                             | 2,6  | Děčín                         | 1,6 |
| 12                                | Děčín               | 3,7 | Mělník                                    | 2,3  | Frydek-Místek                 | 1,6 |
| 13                                | Kolín               | 3,4 | Náchod                                    | 2,2  | Litoměřice                    | 1,5 |
| 14                                | Kladno              | 3,4 | Znojmo                                    | 2,0  | Šumperk                       | 1,4 |
| 15                                | Nymburk             | 3,3 | Šumperk                                   | 1,9  | Opava                         | 1,4 |
| 16                                | Jeseník             | 3,2 | Rokycany                                  | 1,8  | Přerov                        | 1,4 |
| 17                                | Příbram             | 3,2 | Semily                                    | 1,8  | Žďár nad Sázavou              | 1,4 |
| 18                                | Šumperk             | 3,1 | Žďár nad Sázavou                          | 1,7  | Třebíč                        | 1,3 |
| 19                                | Liberec             | 3,1 | Břeclav                                   | 1,7  | Louny                         | 1,3 |
| 20                                | Přerov              | 3,0 | Beroun                                    | 1,7  | Jablonec nad Nisou            | 1,3 |
| 21                                | Semily              | 3,0 | Mladá Boleslav                            | 1,6  | Kroměříž                      | 1,2 |
| 22                                | Jablonec nad Nisou  | 3,0 | Jihlava                                   | 1,4  | Břeclav                       | 1,1 |
| 23                                | Třebíč              | 2,9 | Nymburk                                   | 1,3  | Kolín                         | 1,1 |
| 24                                | Kutná Hora          | 2,9 | Česká Lípa                                | 1,2  | Trutnov                       | 1,1 |
| 25                                | Mělník              | 2,9 | Praha-západ                               | 1,0  | Brno-město                    | 1,1 |
| 26                                | Žďár nad Sázavou    | 2,8 | Tachov                                    | 1,0  | Havičkův Brod                 | 1,0 |
| 27                                | Nový Jičín          | 2,8 | Praha                                     | 1,0  | Nový Jičín                    | 1,0 |
| 28                                | Jihlava             | 2,7 | Rychnov nad Kněžnou                       | 1,0  | Olomouc                       | 1,0 |
| 29                                | Teplice             | 2,7 | Vyškov                                    | 0,9  | Rakovník                      | 0,9 |
| 30                                | Frydek-Místek       | 2,7 | Rakovník                                  | 0,9  | Chomutov                      | 0,9 |
| 31                                | Břeclav             | 2,6 | Hradec Králové                            | 0,8  | Teplice                       | 0,9 |
| 32                                | Vsetín              | 2,6 | Pišeň-jih                                 | 0,8  | Kladno                        | 0,8 |
| 33                                | Český Krumlov       | 2,6 | Vsetín                                    | 0,8  | Strakonice                    | 0,8 |
| 34                                | Litoměřice          | 2,6 | Pišeň-sever                               | 0,8  | Náchod                        | 0,8 |
| 35                                | Tábor               | 2,5 | Bruntál                                   | 0,6  | Příbram                       | 0,7 |
| 36                                | Náchod              | 2,5 | Děčín                                     | 0,6  | Jihlava                       | 0,7 |
| 37                                | Tachov              | 2,5 | Prachatice                                | 0,5  | Česká Lípa                    | 0,7 |
| 38                                | Beroun              | 2,5 | Klatovy                                   | 0,4  | Uherské Hradiště              | 0,7 |
| 39                                | Brno-venkov         | 2,5 | Pardubice                                 | 0,4  | Semily                        | 0,7 |
| 40                                | Strakonice          | 2,4 | Chomutov                                  | 0,3  | Liberec                       | 0,7 |
| 41                                | Rokycany            | 2,4 | Kladno                                    | 0,2  | Vyškov                        | 0,7 |
| 42                                | Hradec Králové      | 2,4 | Tábor                                     | 0,2  | Kutná Hora                    | 0,7 |
| 43                                | Rakovník            | 2,4 | Kutná Hora                                | 0,1  | Mělník                        | 0,6 |
| 44                                | Kroměříž            | 2,4 | Cheb                                      | 0,1  | Hradec Králové                | 0,6 |
| 45                                | Olomouc             | 2,3 | Kolín                                     | 0,1  | Vsetín                        | 0,6 |
| 46                                | Pišeň-město         | 2,3 | Nový Jičín                                | 0,1  | Jindřichův Hradec             | 0,6 |
| 47                                | Opava               | 2,3 | Zlín                                      | -0,1 | Prostějov                     | 0,6 |
| 48                                | Karlovy Vary        | 2,3 | Brno-venkov                               | -0,2 | Chrudim                       | 0,6 |
| 49                                | Blansko             | 2,2 | Svitavy                                   | -0,4 | Nymburk                       | 0,5 |
| 50                                | Česká Lípa          | 2,2 | Příbram                                   | -0,5 | Zlín                          | 0,5 |
| 51                                | Trutnov             | 2,2 | Hodonín                                   | -0,6 | Karlovy Vary                  | 0,5 |
| 52                                | Havičkův Brod       | 2,2 | Třebíč                                    | -0,8 | Benešov                       | 0,5 |
| 53                                | Pišeň-sever         | 2,2 | Brno-město                                | -0,9 | Tábor                         | 0,5 |
| 54                                | Svitavy             | 2,1 | Prostějov                                 | -0,9 | Svitavy                       | 0,5 |
| 55                                | Praha               | 2,0 | Ostrava-město                             | -1,0 | České Budějovice              | 0,5 |
| 56                                | Uherské Hradiště    | 2,0 | Blansko                                   | -1,1 | Beroun                        | 0,4 |
| 57                                | Zlín                | 2,0 | Olomouc                                   | -1,1 | Brno-venkov                   | 0,4 |
| 58                                | Vyškov              | 2,0 | Louny                                     | -1,2 | Pišeň-sever                   | 0,4 |
| 59                                | Chrudim             | 1,9 | Karviná                                   | -1,2 | Jičín                         | 0,4 |
| 60                                | Prostějov           | 1,9 | Jičín                                     | -1,3 | Rokycany                      | 0,4 |
| 61                                | Pardubice           | 1,9 | České Budějovice                          | -1,4 | Písek                         | 0,4 |
| 62                                | Domažlice           | 1,9 | Jeseník                                   | -1,4 | Klatovy                       | 0,4 |
| 63                                | Jičín               | 1,8 | Opava                                     | -1,6 | Cheb                          | 0,3 |
| 64                                | Klatovy             | 1,8 | Liberec                                   | -1,6 | Praha-západ                   | 0,3 |
| 65                                | Ústí nad Orlicí     | 1,7 | Chrudim                                   | -1,6 | Český Krumlov                 | 0,3 |
| 66                                | Mladá Boleslav      | 1,7 | Benešov                                   | -1,7 | Pišeň-město                   | 0,3 |
| 67                                | České Budějovice    | 1,7 | Písek                                     | -1,8 | Ústí nad Orlicí               | 0,3 |
| 68                                | Cheb                | 1,6 | Přerov                                    | -1,9 | Prachatice                    | 0,3 |
| 69                                | Benešov             | 1,6 | Frydek-Místek                             | -2,0 | Praha                         | 0,3 |
| 70                                | Pišeň-jih           | 1,6 | Kroměříž                                  | -2,0 | Rychnov nad Kněžnou           | 0,2 |
| 71                                | Praha-západ         | 1,6 | Jablonec nad Nisou                        | -2,3 | Pelhřimov                     | 0,2 |
| 72                                | Písek               | 1,6 | Most                                      | -2,6 | Mladá Boleslav                | 0,2 |
| 73                                | Prachatice          | 1,6 | Litoměřice                                | -2,7 | Pišeň-jih                     | 0,2 |
| 74                                | Pelhřimov           | 1,5 | Teplice                                   | -3,0 | Pardubice                     | 0,1 |
| 75                                | Rychnov nad Kněžnou | 1,3 | Sokolov                                   | -5,0 | Domažlice                     | 0,1 |
| 76                                | Jindřichův Hradec   | 1,2 | Karlovy Vary                              | -6,6 | Tachov                        | 0,1 |
| 77                                | Praha-východ        | 1,2 | Ústí nad Labem                            | -7,7 | Praha-východ                  | 0,1 |
|                                   | Celkem ČR           | 2,7 | Celkem ČR                                 | -0,2 | Celkem ČR                     | 0,6 |